



**Quadriges<sup>2</sup> - Référentiel National de gestion des données de la surveillance littorale**

Gaétane Durand, Alice Lamoureux

Aout 2017

---

## **Guide de l'utilisateur Quadriges<sup>2</sup>**

### **Extraction de résultats**

## Extraction de résultats dans Quadriges<sup>2</sup>

Remarques préliminaires :

- Le découpage géographique de référence pour Quadriges<sup>2</sup> sont les zones marines. Ces zones sont des entités de classement dans Quadriges<sup>2</sup>. Le champ « Lieu de surveillance : Entité de classement : Identifiant » est en 3 caractères : « 001 » ; c'est le code de la zone marine dans laquelle le lieu se situe. Le champ « Lieu de surveillance : Entité de classement : Libellé » est le libellé de la zone marine. Le champ « Lieu de surveillance : Entité de classement : Rang du lieu » donne un numéro du lieu au sein d'une entité de classement, ordre purement chronologique, sans grand intérêt.
- Le champ « Lieu de surveillance : Mnémonique » identifie le lieu de surveillance en concaténant le code de la zone marine et le rang du lieu dans la zone.

Ouvrir Quadriges



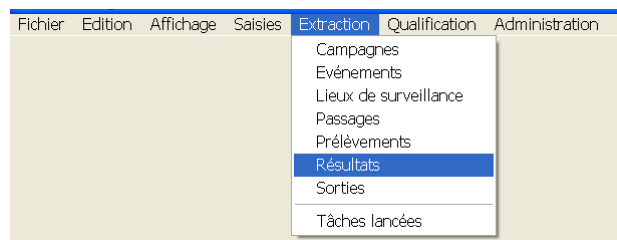
S'assurer que Quadriges est installé sur votre poste informatique.

S'assurer que vous êtes bien déclaré dans ce logiciel et que vous avez des droits d'accès aux données à traiter.

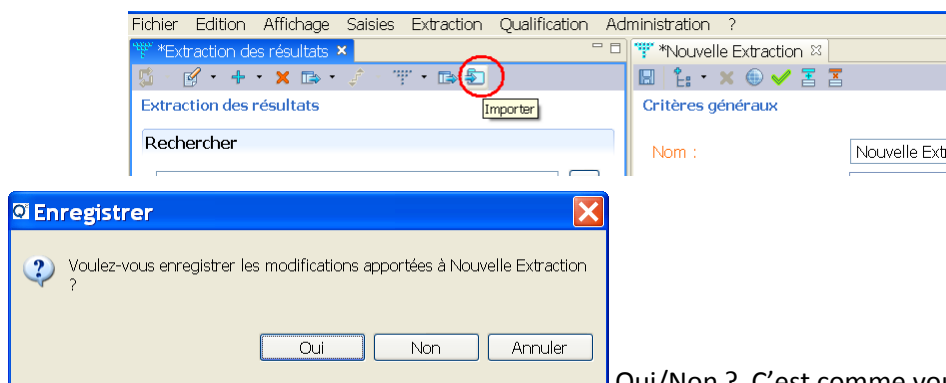
Assistance Quadriges : 02-40-37-42-88

[q2\\_support@ifremer.fr](mailto:q2_support@ifremer.fr)

Lancer le module « Extraction des résultats »

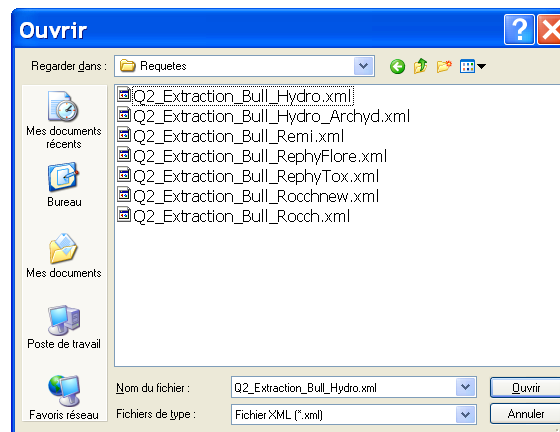


- Vous pouvez importer une requête pré-renseignée.

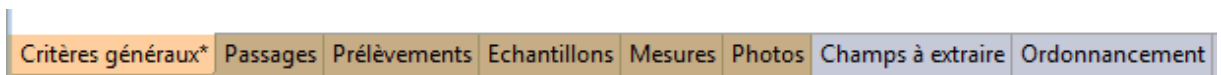


Oui/Non ? C'est comme vous voulez !

Choisir la requête souhaitée au format « xml ».



- Vous pouvez renseigner les critères de sélection des données que vous souhaitez, dans les premiers onglets :

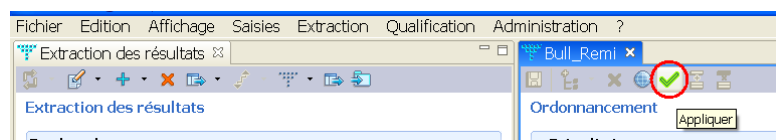


Logiquement, les corrections apportées dans les premiers onglets n'ont pas d'impact sur la liste et l'ordre des champs à extraire.

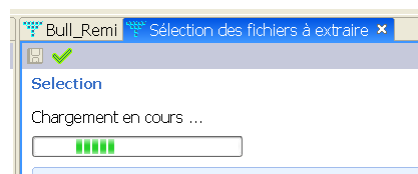
Certaines sélections sont obligatoires dans l'onglet « Critères généraux » : date, lieu, ... S'ils manquent, un message bloquant s'affichera.

Attention : tous ces critères filtrent les données. Vous pouvez avoir besoin d'une information sans filtrer dessus (dans ce cas, vous demanderez cette information dans les champs à extraire uniquement).

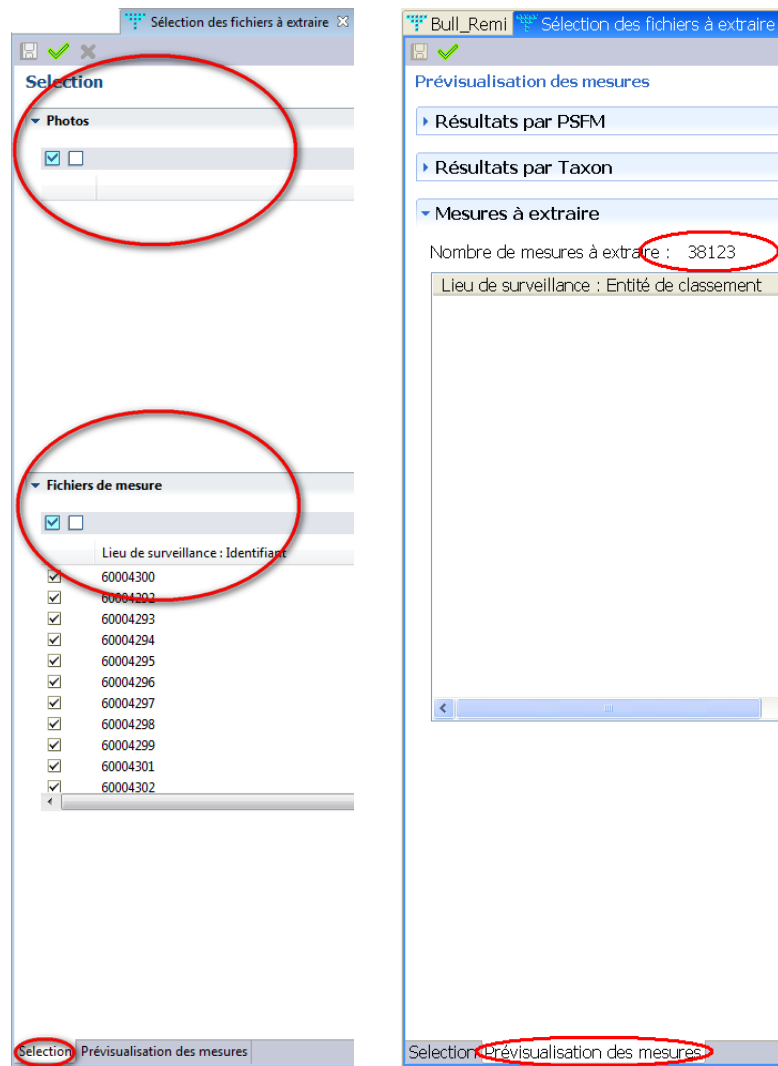
Une fois tous les critères renseignés, appliquer la requête.



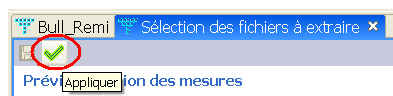
Patientez jusqu'à la fin de la sélection.



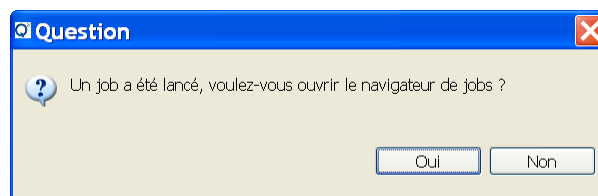
S'assurer dans l'onglet « Prévisualisation des mesures » que la requête a bien sélectionné des mesures, ou des fichiers de mesures, ou des photos :



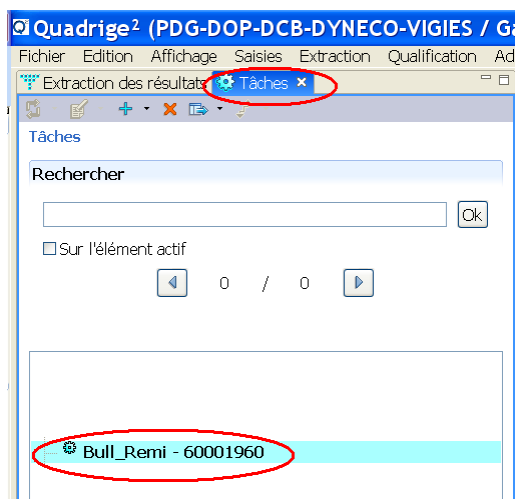
Ensuite, appliquer.



Si vous souhaitez récupérer tout de suite le résultat de votre requête, répondez OUI.



Cette réponse ouvre la fenêtre des tâches, où vous retrouvez le job lancé. Le nom du job reprend le nom de la requête avec un numéro d'exécution : ici, « Bull\_Remi »+« - 60001960 ».



En cliquant sur ce job, vous obtenez un état d'exécution.

### Général

Nom :	Bull20 <sup>XX</sup> _Remi
Etat :	TERMINE
Date de début :	15/01/2016 - 10:03:01
Date de fin :	15/01/2016 - 10:03:14
▼ Fichiers produits	
Nom du Fichier	
Q2_160115_60166874_Bull20 <sup>xx</sup> _Remi_MEAS_LIG.csv	

Si le job est terminé, vous avez un fichier « csv » disponible. Le nom du fichier reprend la date d'exécution du job.

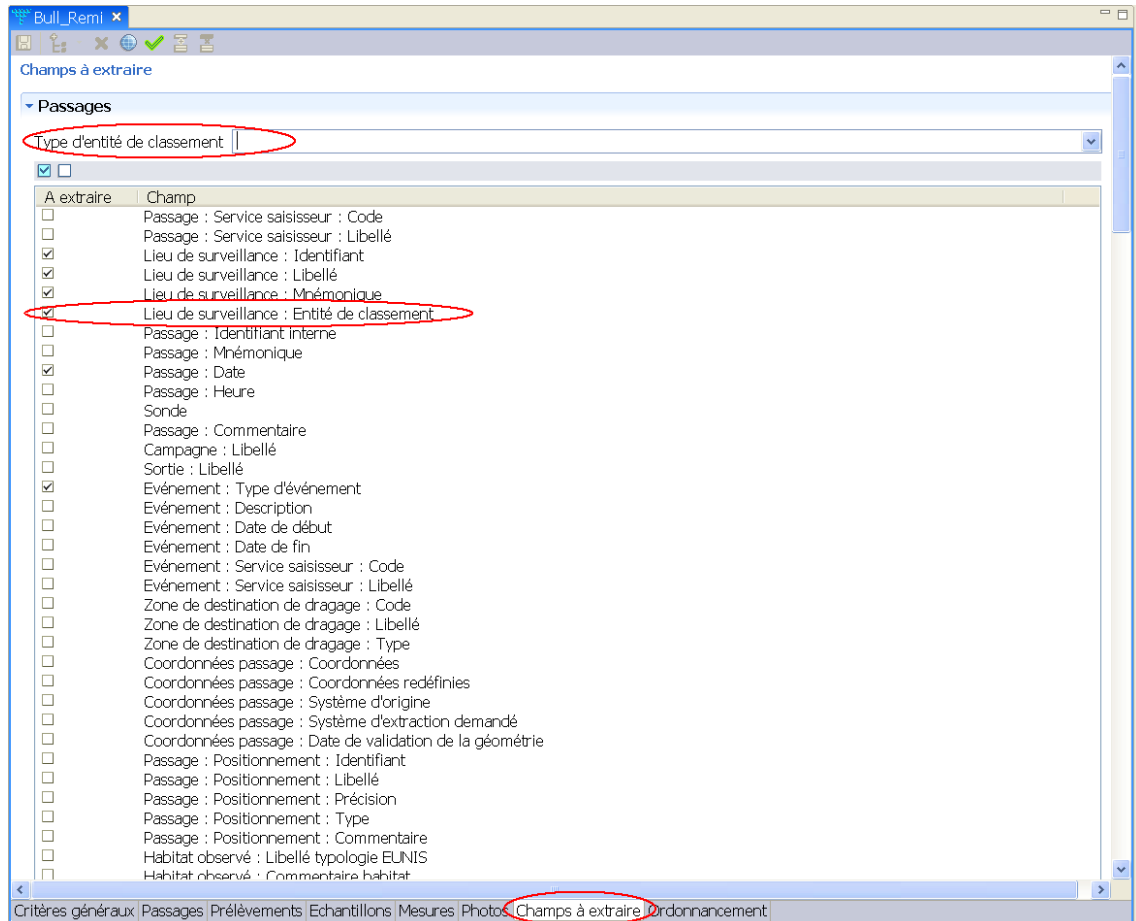
Télécharger le (les) fichier(s) de résultats. Si vous choisissez, « Télécharger l'ensemble des fichiers », vous obtiendrez une archive contenant le fichier « csv » (utile lorsqu'on récupère des fichiers cartographiques) et le nom de l'archive reprend le nom de la requête d'origine.

Vous décidez du répertoire cible pour l'enregistrement du fichier.

Note : entité de classement.

Dans Quadrigé<sup>2</sup>, on peut extraire les données en fonction d'une entité de classement. Il s'agit de connaître dans quelle entité se situe le lieu.

Pour le bulletin, ce sont les « zones marines », mais cela sera possible avec toute référence chargée dans Quadrigé : « zones conchyliques », « masses d'eau ». Voici le principe de fonctionnement.



Dans l'onglet « Champs à extraire », choisir le « type d'entité de classement » dans une liste déroulante. Ensuite, cocher le champ « Lieu de surveillance : entité de classement ». Cette case à cocher entraîne l'extraction de 4 champs :

1. « Lieu de surveillance : Entité de classement », renseigne le type de cette entité.
2. « Lieu de surveillance : Entité de classement : Identifiant », renseigne l'identifiant de l'entité.
3. « Lieu de surveillance : Entité de classement : Libellé », renseigne le libellé de l'entité.
4. « Lieu de surveillance : Entité de classement : Rang du lieu », renseigne le rang du lieu de surveillance au sein de l'entité de classement (ordre chronologique de création du lieu dans une zone marine, par exemple).